

- электрообогреватель подвергался попытке самостоятельного ремонта физическими или юридическими лицами, не имеющими полномочий на его гарантийный ремонт;
- электрообогреватель подвергался самостоятельной модификации или переделке;
- отсутствует гарантийный талон.

Гарантийное обслуживание производится при предъявлении документов, подтверждающих факт и условия покупки электрообогревателя. При отсутствии таких документов доказательство факта и условий покупки электрообогревателя, в том числе факта предоставления гарантии и ее условий осуществляется потребителем в порядке, установленном законодательством Российской Федерации.

8. Свидетельство о приемке

Электрообогреватель _____ соответствует техническим условиям ТУ 3468-001-3787-2835-2012 и признан годным к эксплуатации.

Дата выпуска:

штамп ОТК

Предприятие-изготовитель: ООО «Технологии Тепла+»
Адрес изготовителя: 454048, Россия, г. Челябинск, ул. Братьев Кашириных, д 105

Продан _____ Дата продажи _____

_____ наименование предприятия торговли

Особые отметки:

Опционально электрообогреватель КОУЗИ может оснащаться функцией «Защита от перегрева».

Данная опция позволяет устройству своевременно отключиться, если температура внутри радиатора превышает допустимые значения

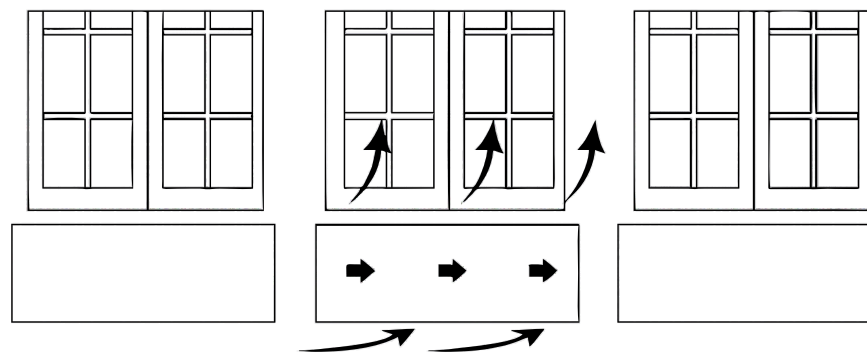
Опция «Защита от перегрева» установлена в электрообогревателе КОУЗИ модели: _____

Руководство по эксплуатации. Паспорт



КОУЗИ
 отопление
 без
 коммуникаций

ЭЛЕКТРООБОГРЕВАТЕЛЬ НАСТЕННЫЙ



ЭЛЕКТРООБОГРЕВАТЕЛЬ НАСТЕННЫЙ «КОУЗИ»

Руководство по эксплуатации. Паспорт

Важная информация!

С целью обеспечения безопасности и надежности эксплуатации электрообогревателей конвекторных (далее - электрообогревателей), перед тем как приступить к работе, внимательно прочитайте данное руководство по эксплуатации и полностью уясните его содержание, во избежание возникновения аварийных ситуаций.

Руководство должно храниться в течение всего срока эксплуатации.

1. После извлечения электрообогревателя из упаковки, убедитесь в его целостности и отсутствии повреждений.

2. Претензии по качеству не принимаются, если они возникли в результате следующих причин:

- использование электрообогревателя не по назначению;
- эксплуатация электрообогревателя с повреждениями;
- несоблюдение указаний руководства по эксплуатации в отношении безопасности, эксплуатации и ухода за электрообогревателем.

3. Предприятие-изготовитель постоянно изучает опыт эксплуатации данных электрообогревателей, совершенствует технологию изготовления, улучшает качество материалов. Все предложения и замечания просим направлять по адресу:

Россия, 454048, г. Челябинск, ул. Братьев Кашириных, д. 105

Тел./Факс: +7(351) 216-11-99; 219-42-56

E-mail: kouzi@tehnologiitepla.ru

www.tehnologiitepla.ru

1. Общие указания

1. Электрообогреватель конвекторный предназначен для основного обогрева жилых помещений, путем естественной конвекции. Допускается использовать электрообогреватели для обогрева помещений, в качестве дополнительного источника.

2. Электрообогреватели, по условиям эксплуатации относятся к приборам, работающим без надзора. Режим работы - продолжительный при соблюдении правил монтажа и эксплуатации, изложенных в настоящем руководстве.

6.2 Транспортирование обогревателя в заводской упаковке допускается производить любым видом транспорта, на любые расстояния. Условия транспортирования, в частности воздействия климатических факторов, по группе условий хранения 4(Ж2) ГОСТ 15150-69, условия транспортирования, в частности воздействия механических факторов, по группе условий транспортирования «С» ГОСТ 23216-78. При транспортировании, погрузке и выгрузке следует избегать ударов, которые могут привести к нарушению целостности упаковки и повреждению обогревателя.

6.3 Показатели срока службы, технического ресурса и наработки на отказ:

- средний срок службы - не менее 25-ти лет;

6.4 По истечении срока службы дальнейшая эксплуатация электрообогревателя не допускается.

К критериям предельного состояния электрообогревателя, при котором не допускается дальнейшая эксплуатация-относятся:

- нарушение целостности нагревательного элемента;
- отказ термовыключателя или терморегулятора.

6.5 При выработке срока службы потребитель должен провести техническую диагностику электрообогревателя и принять решение о пригодности или не пригодности его к дальнейшей эксплуатации. При невыполнении данных условий изготовитель не несет ответственности за безопасность изделия.

6.6 Для предотвращения нанесения вреда окружающей среде, здоровью человека при утилизации, к обогревателю предъявляются следующие требования: электрообогреватель утилизировать, рассортировав детали по видам материалов и направить на утилизацию.

6.7 При проведении демонтажных работ должны быть выполнены требования электробезопасности.

6.8 Утилизация материалов прибора, не подлежащих промышленной переработке, производится в соответствии данных условий. При невыполнении изготовитель не несет ответственности за безопасность изделия.

7. Гарантия изготовителя

Изготовитель гарантирует нормальную работу электрообогревателя при соблюдении потребителем правил эксплуатации, транспортирования и хранения. В течение гарантийного срока предприятие-изготовитель в отношении недостатков электрообогревателя удовлетворяет требования потребителя в соответствии с действующим законодательством, при условии соблюдения потребителем правил эксплуатации, хранения.

Гарантийный срок хранения - 3,5 года. Гарантийный срок эксплуатации - 3 года со дня продажи (передачи) электрообогревателя.

Гарантийные обязательства не выполняются, если:

- электрообогреватель используется не по назначению и с нарушением настоящего руководства;
- электрообогреватель получил повреждения вследствие небрежного обращения, неправильного монтажа, транспортировки;

5. Порядок эксплуатации и техническое обслуживание

5.1 Советы по эксплуатации:

Перед первым включением или после долгого перерыва электрообогреватель должен быть прогрет до температуры помещения.

Температура в помещении должна быть положительной.

ВАЖНО: Запрещается включение обогревателя при наличии на нем конденсата или куржака.

5.2 При первом включении возможно появление дыма и запаха из-за сгорания защитного слоя масла внутри корпуса обогревателя.

Рекомендуется прогреть обогреватель до полного исчезновения дыма и запаха в хорошо проветриваемом помещении.

5.3 При длительном перерыве в эксплуатации рекомендуется отключить электрообогреватель от сети.

ВАЖНО: Понижение напряжения в сети влечет за собой понижение температуры на поверхности электрообогревателя.

5.4 В процессе эксплуатации периодически, не реже 1 раз в год, а так же по мере необходимости, выполнять профилактические работы по чистке электрообогревателя.

Перед чисткой необходимо отключить электрообогреватель от сети и дать остыть. Элементы корпуса электрообогревателя протирать мягкой влажной тряпкой. Запрещается применять сухие чистящие средства и полироли для мебели, так как они могут повредить поверхность электрообогревателя. Периодически очищайте решетки обогревателя от пыли с помощью пылесоса.

5.5 **Внимание!** Перед началом работ по техническому обслуживанию и ремонту обогревателя, отключите электропитание. Техническое обслуживание и ремонт должен проводиться квалифицированным специалистом с соблюдением правил устройства электроустановок.

5.6 Демонтаж электрообогревателя:

а) Перед тем, как снять электрообогреватель настенного исполнения, отключите его от сети:

- если прибор был подключен к сети через штепсель вилку, то отключите ее от розетки;

- если прибор был подключен к сети через терморегулятор, тогда нужно отключить терморегулятор, нажав кнопку принудительного выключения, либо произвести отключение питания путем выключения электрического автомата в электрическом щите.

б) Приложив усилие снизу к электрообогревателю, снимите его с кронштейнов.

В случае выявления неисправностей обратится в Сервисную службу.

Телефон Сервисной службы +7(351) 216-11-99

6. Хранение, транспортирование, срок службы, утилизация

6.1 Электрообогреватель должен храниться в закрытых помещениях, в условиях, исключающих возможность воздействия солнечных лучей, влаги, резких колебаний температуры. Температура окружающего воздуха при хранении конвектора от 1С до 40С и относительной влажности воздуха не более 80%.

2. Технические характеристики

Таблица 1 - Основные параметры электрообогревателя

| Наименование параметра | Конструктивное исполнение | | | | | |
|---|---------------------------|------------------------|--|--|------------------------|-------------|
| | M2 | M3 | H2 | H3 | B3 | Плнтус |
| Номинальная потребляемая мощность, кВт | 0,25; 0,32; 0,45 | 0,25; 0,32; 0,45 | 0,72; 0,95 | 0,72; 0,95 | 0,25; 0,32; 0,45 | 0,3 |
| Номинальное напряжение, В | 220÷230 | | | | | |
| Номинальная частота тока, Гц | 50 | | | | | |
| Габариты, мм; не более | 750*500*30 | 950*350*34 | 750*500*38 для 720 750*500*81 для 950 | 1050*350*38 для 720 1050*350*81 для 950 | 350*990*34 | 1050*170*30 |
| Вес, кг; не более | 8,8 | 8,8 | 11,3 для 720 13,8 для 950 | 12 для 720 13,8 для 950 | 7,8 | 4,2 |
| Примечание: 1. Допуск на номинальное напряжение ± 10% 2. Допуск на номинальную частоту тока ± 1% 3. Фактическая мощность электрообогревателей при номинальном напряжении не должна отличаться более чем ± 5% от номинальной. | | | | | | |

2.1 Класс защиты электрообогревателей от поражения электрическим током I по ГОСТ IEC 60335-1.

2.2 Степень защиты оболочки Ip24 по ГОСТ 14254-2015.

2.3 Климатическое исполнение УХЛ категории размещения 4 по ГОСТ 15150-69.

2.4 Комплектность.

2.4.1 В комплект поставки электрообогревателя должны входить:

- электрообогреватель 1 шт.
- кронштейн навесной 2 шт
- дюбель-гвоздь 4 шт
- отражающий экран (фольгопласт) 1 шт
- руководство по эксплуатации 1 шт.
- упаковка 1 шт.

3. Требования безопасности

Электрообогреватель должен подключаться только к сетям переменного тока с характеристиками 220В, 50Гц. Эксплуатация электрообогревателей разрешается только при наличии в сети УЗО (устройство защищенного отключения). Допускается эксплуатация в сетях, имеющих защиту от коротких замыканий или перегрузки, на ток не более 16А.

3.1 Запрещается:

- накрывать электрообогреватель материей, сушить на нем одежду и т.п;
- устанавливать электрообогреватель перед или под легко-воспламеняющимися предметами;
- устанавливать электрообогреватель на пластиковые стены;
- включать электрообогреватель в горизонтальном положении;
- располагать электрообогреватель под кроватью, за мебелью или другими предметами интерьера (это нарушает нормальную циркуляцию воздуха в зоне обогревателя);
- использовать электрообогреватель с поврежденной вилкой, розеткой;
- использовать электрообогреватель без заземления (зануления), через боковой контакт розетки;
- производить осмотр электрообогревателя, находящегося под напряжением, снимать кожух при включенной в розетку вилке;
- натягивать или перекручивать шнур, подвергать его нагрузкам;
- устанавливать электрообогреватель непосредственно под розеткой;
- подключать электрообогреватель к электрической сети через шнур-удлинитель или сетевой фильтр;
- использовать одну и ту же электрическую розетку для одновременного включения в нее данного обогревателя и другого электрического оборудования высокой мощности, во избежание перегрузки вашей электрической сети.

3.2 **Внимание!** Прибор не предназначен для использования лицами (включая детей) с пониженными физическими, сенсорными или умственными способностями или при отсутствии у них жизненного опыта или знаний, если они не находятся под присмотром или не проинструктированы об использовании прибора лицом, ответственным за безопасность.

Дети должны находиться под присмотром для недопущения игр с прибором.

3.3 **Внимание!** Не допускается эксплуатация электрообогревателя при наличии на нем конденсата или куржака.

3.4 **Осторожно!** При работе наружные части имеют высокую температуру.

3.5 При повреждении шнура, во избежание опасности его должен заменить изготовитель или его агент, или аналогичное квалифицированное лицо.

4. Монтаж электрообогревателя

4.1 Установить отражающий экран из теплоизоляционного материала (изолон, пенотерм и т.д.) на стене размером 400*500 мм (М2, Н2) и 225*680 (М3, Н3, В3)

4.2 Для настенного размещения закрепить кронштейн к стене (рис. 1)

4.3 На установленные кронштейны подвешивается электрообогреватель и подключается в электросеть 220 вольт. с помощью провода.

4.4 Включение и выключение производится штепсельной вилкой, либо терморегулятором.

4.5 Установку и подключение системы отопления «КОУЗИ» должен производить официальный представитель ООО «Технологии Тепла+» или квалифицированный электрик (Рис. 2)

4.6 Дополнительное оборудование: ножки для напольного размещения, в комплект не входят, поставляются отдельно.

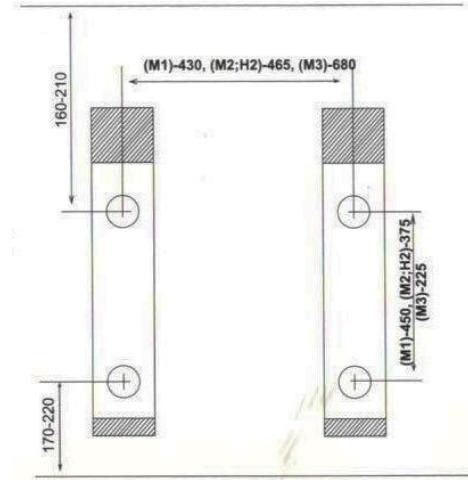


Рис. 1

Способ подключения системы отопления «КОУЗИ» к терморегулятору.

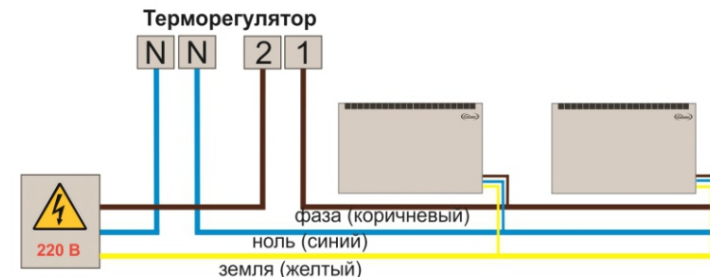


Рис. 2

Расположение контактов указано на примере клеммной колодки терморегулятора Eberle модели RTR-E 3563/16A.

ВАЖНО: В случае использования другого терморегулятора перед подключением необходимо внимательно проверить расположение и назначение контактов и сделать необходимые коррекции по подключению